

**Séria EASY**  
**ELEKTRONICKÁ UMÝVADLOVÁ BATÉRIA**

**EASY E**  
**EASY B**

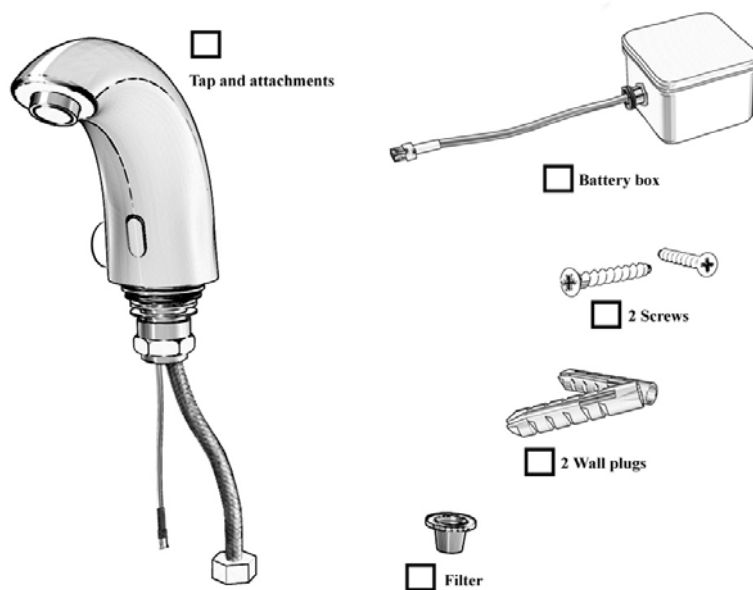
**Návod na montáž a údržbu**

**Technické parametre:**

Elektr. zdroj.:	9V Batéria alebo 9V Transformátor
Prevádzkový tlak:	10,0 Bar
Max. teplota:	Max. 70° C

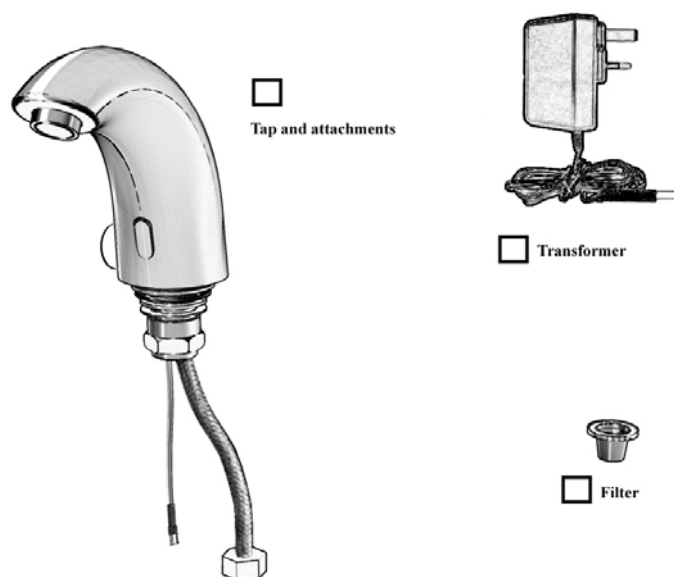
**1. EASY B**

1. 1x batéria a pripojenie
2. 1x Filter
3. 1x obal pre batériu
4. 2x skrutky
5. 2x hmoždinky



**2. EASY E**

1. 1x batéria a pripojenie
2. 1x Filter
3. 1x Transformátor



## **INŠTALÁCIA:**

Skontrolujte kompletnosť balenia.

Jednotlivé prevedenia sú rôzne kompletované. Nezačínajte montáž v prípade, že balenie nie je kompletne.

### **UPOZORNENIE:**

Neinštalujte batérie na zrkadle alebo vedľa iného prístroja fungujúceho na princípe infračerveného snímača.

Minimálna vzdialenosť medzi dvomi snímačmi je 1,50 m .

### **Pred montážou:**

Prepláchnite prívodové potrubie, odstráňte všetky nečistoty v prívode do batérie, uzavrite prívod vody.

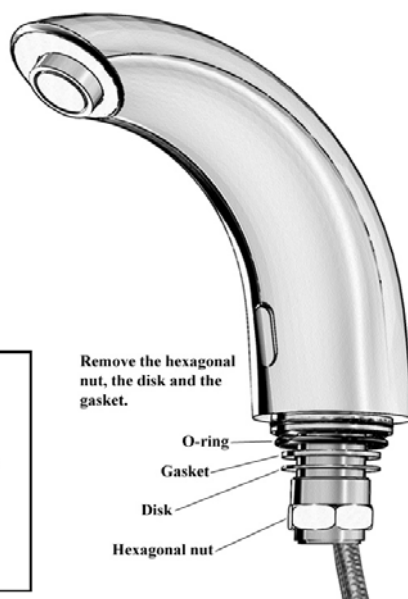
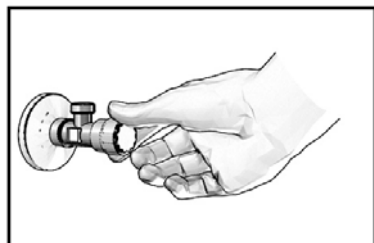
### **Upozornenie:**

Rozvod vody musí byť inštalovaný podľa platných technických noriem a predpisov

## **MONTÁŽNY POSTUP:**

### **1 – ODSTRÁňte VŠETKY ZBYTOČNÉ ÚCHYTY.**

1. Uzavrite prívod vody a demontujte na rohovom ventile šesťhrannú maticu a tesnenie pod ňou (ak sa na ventile nachádza).



Odstráň šesťhrannú maticu  
 O-krúžok  
 Tesnenie  
 Podložka  
 Šesťhranná matica

## 2 – INŠTALÁCIA ARMATÚRY

1. Umiestnite batériu s o-krúžkom do určeného otvoru. Skontrolujte, či sa o-krúžok nachádza medzi spodnou časťou batérie a otvorom.
2. Nasunte tesniaci krúžok na prípojnú flexi hadicu.
3. Upevnite batériu šesťhrannou maticou a podložkou do otvoru.



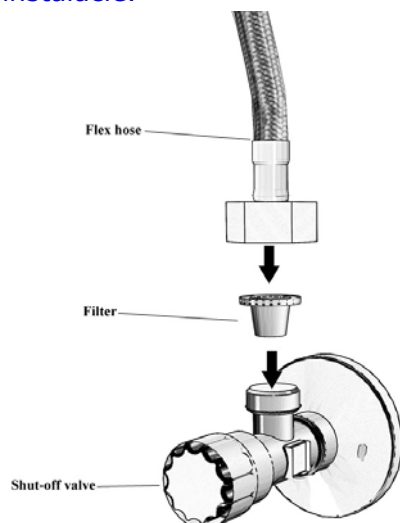
stredový otvor

O-krúžok  
 Tesnenie  
 Podložka  
 Šesťhranná matica

## 3 – Pripojenie do rozvod vody.

1. Pripojte flexi hadicu na rohový ventil.
2. Použite rohový ventil s filtrom! Pri použití vložného filtra ho umiestnite medzi rohový ventil a koncovku flexi hadice.

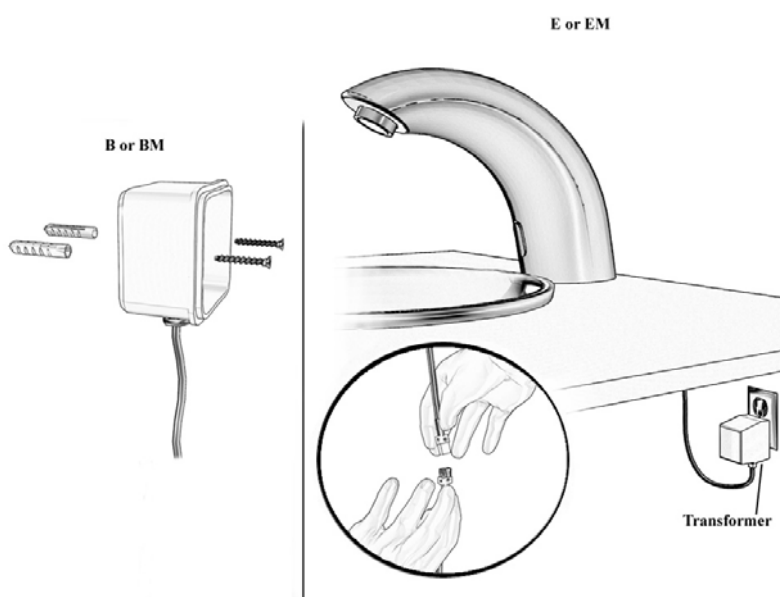
- 3.Otvorte prívod vody.
- 4.Odskúšajte tesnosť inštalácie.



*flexi hadica  
Filter  
Rohový ventil*

#### 4 – Pripojenie na elektrický zdroj.

1. Odpojte prívod elektrického prúdu:
  - a. Pre EASY B : zabudujte krabicu pre batériu pod umývadlo s označením pripojenia káblu smerom dole. (Môžete použiť predlžovací kábel a zabudovať krabicu až vo vzdialenosti 3m. Od umývadla. Použite výhradne originálny predlžovací kábel dodávaný výrobcom).
  - b. Pre EASY E: zasuňte transformátor do odborne nainštalovanej zásuvky a spojte koncovky vedenia.
- 2.Pri inštalácii odstráňte samolepiacu krytku zo snímača.
- 3.Aktivujte armatúru.
- 4.Pokiaľ Vám nevyhovuje dosah snímača, môžete ho zmeniť.



*B alebo BM*

*E alebo EM*

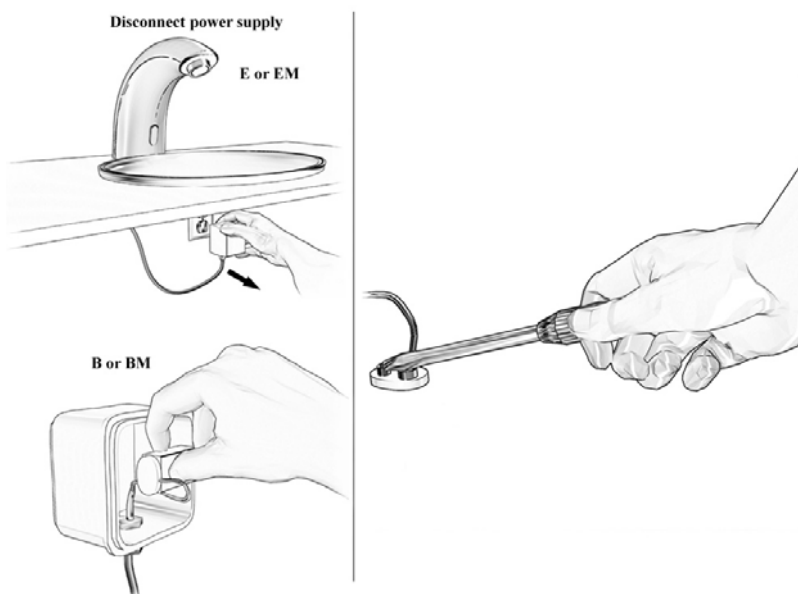
### **NASTAVENIE DOSAHU.**

Dosah snímaču je najväčšia vzdialenosť, na ktorú sa senzor aktivizuje. Snímač sa dodáva už nastavený na bežnú vzdialenosť. Môžete si však nastavenie zmeniť:

#### **Nastavenie dosahu snímača:**

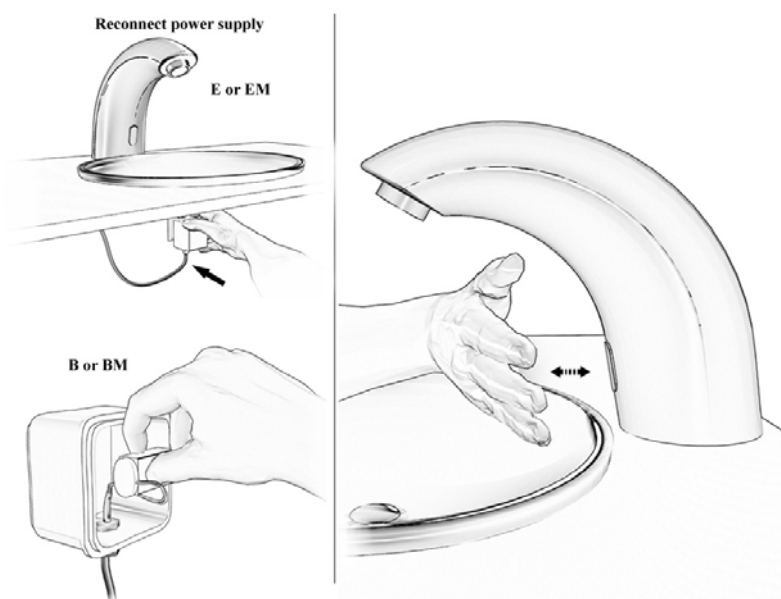
- 1) Prerušte prívod elektrického prúdu (batéria alebo transformátor) do snímaču.
- 2) Vytvorte na cca 5 sekúnd krátke spojenie medzi (+) a (-) snímača. Môžete na to použiť akýkoľvek vodivý nástroj (napr. skrutkovač). Aktivujte po prerušení prívodu elekt. prúdu tri-štyri krát snímač.

**UPOZORNENIE!! NEVYVOLÁVAJTE KRÁTKE SPOJENIE POKIAĽ NIE JE SENZOR ODPOJENÝ OD LEKTRICKÉHO ZDROJA.**



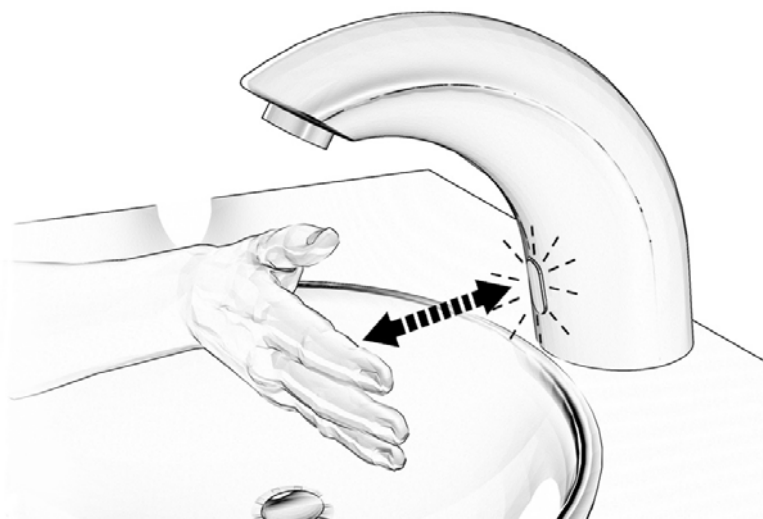
Prerušiť prívod elekt. prúdu  
E alebo EM  
B alebo BM

- 3) Pripojte znova prívod elektr. prúdu do snímača.



prívod elektr. prúdu obnoviť  
E alebo EM

- 4) Dajte ruku na dobu cca 5 sekúnd (po obnovení prívodu elektrického prúdu do snímaču) 5 cm až 10 cm pred snímač - vyvoláte tak nastavovací režim.



- 5) **Upozornenie:** Pokiaľ neaktivujete uvedeným spôsobom nastavovací režim, obnoví sa posledné nastavenie snímača.
- 6) Keď sa snímač nachádza v stave nastavovania a držíte ruku pred snímačom, pomaly bliká kontrolné svetielko.
- 7) Držte ruku pred snímačom tak dlho, až začne kontrolné svetielko blikáť rýchle. Teraz je potrebné dať ruku do takej vzdialenosti od snímača, ktorú chcete nastaviť. V tejto polohe ruku držte až kým svetielko prestane blikáť.
- 8) Keď svetielko prestane blikáť, je snímač nastavený na potrebnú vzdialenosť.
- 9) Odkúšajte nastavenú vzdialenosť. Prípadne opakujte predchádzajúce kroky 1-7.

### **Nastavenie dosahu snímača diaľkovým ovládačom:**

Realizuje výhradne zaškolený pracovník.

### **VÝMENA BATÉRIE (len pre modely s batériou)**

Keď je batéria oslabená, bliká červené svetielko rovnomerne. Batéria musí byť v priebehu 14 dní nahradená novou.

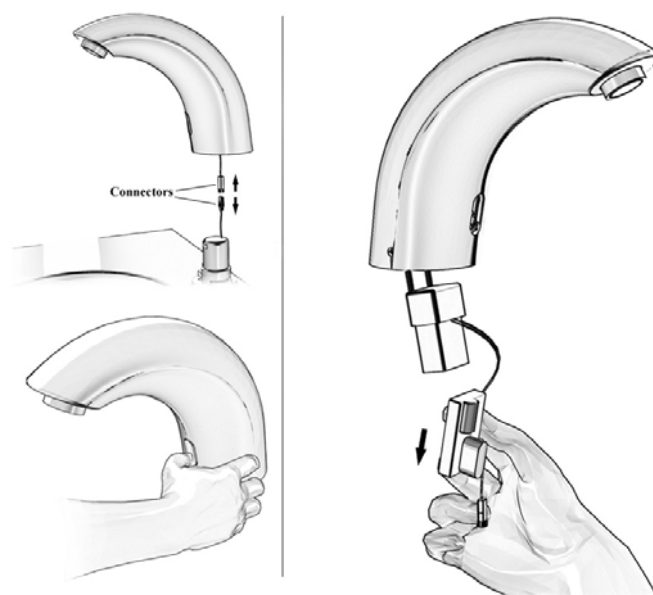
Výmena batérie v modeloch **EASY B** :

- 1) Uzavrite prívod vody rohovým ventilom.
- 2) Model 1010M: odstráňte páku pribaleným originálnym imbusovým kľúčom.
- 3) Uvoľnite skrutku a nadvihnite výtokové rameno.



*skrutka*

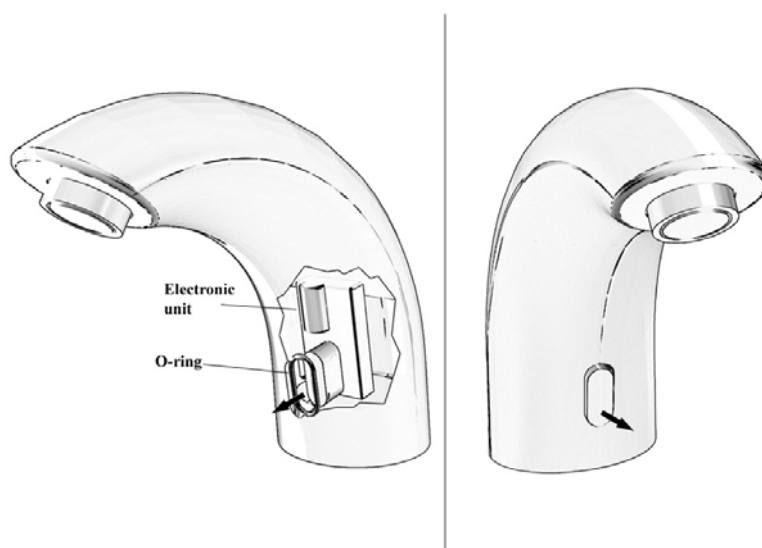
- 4) Uvoľníte zásuvkový spoj elektrickej jednotky.
- 5) Zasuňte opatrne senzor do armatúry , aby ste sa dostali pohodlne k batérii. Spolu ich opatrne vytiahnite z armatúry.



*pripojenia*

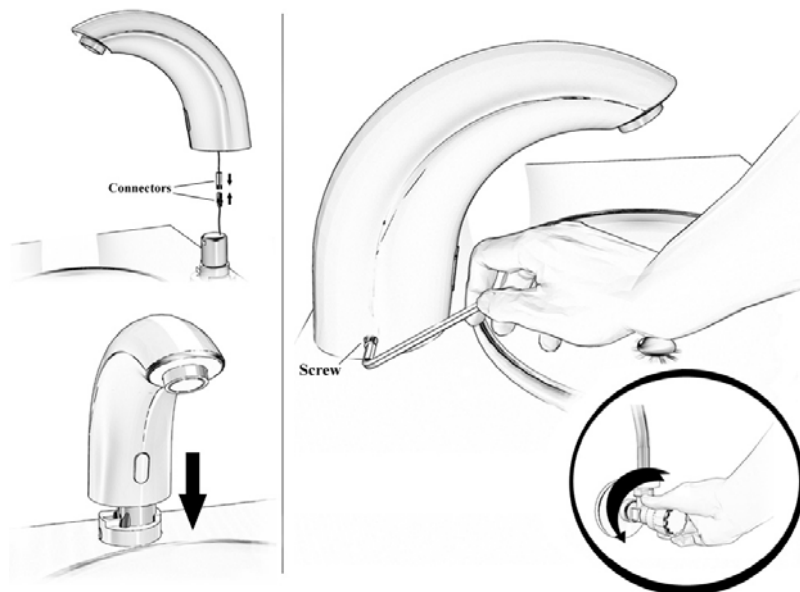
- 6) Nahradte použitú batériu novou 9V batériou. Odporúčame vysokokvalitné lítiové batérie.
- 7) Pri spätnom skladaní elektrickej jednotky a batérie dbajte na to, aby sa o-krúžok znova nachádzal medzi spodnou časťou batérie a otvorom a nebol poškodený . V prípade znečistenia je potrebné ho očistiť.  
Dôležité: pri skladaní elektr. jednotky skontrolujte, či nie je armatúra mokrá.
- 8) Opatrne umiestnite batériu do armatúry a vložte zloženú elektrickú jednotku. Ľahkým pritlačením celej armatúry na o-krúžok sa presvedčte, či je elektrická jednotka celá v otvore armatúry.

- 9) Ľahkými pohybmi nastavte snímač do požadovanej polohy. Nepoškodte pritom o-krúžok. Keď je o-krúžok poškodený nahraďte ho novým.



Elektrická jednotka  
O-krúžok

- 10) Spojte koncovky Elektrickej jednotky zásuvky magnetu.  
11) Nastavte armatúru do správnej polohy, dotiahnite skrutku, otvorte prívod vody v rohovom ventile.  
12) Pre model EASY 1010M: namontujte ovládaciu páku.



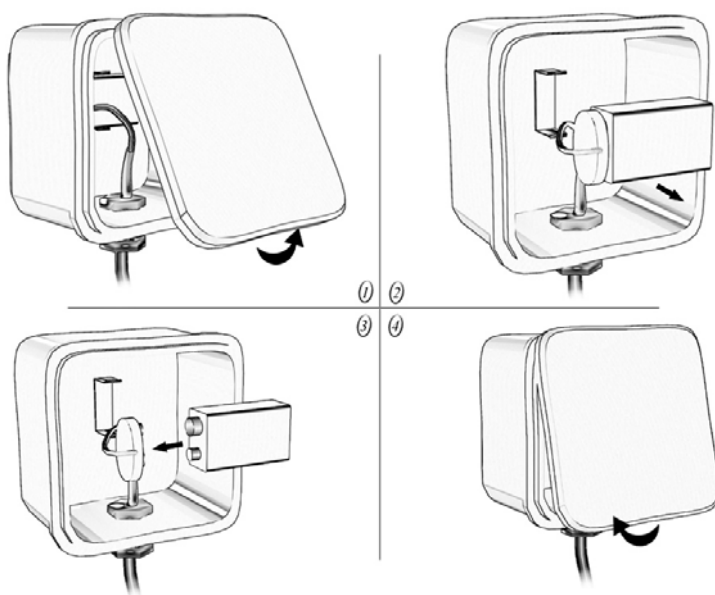
spoje

skrutka

### 13. Výmena batérie v modeloch **EASY B** :

1. Opatrne otvorte (nadvihnite) kryt batérie a vyberte starú batériu.
2. Nahraďte starú batériu novou 9V Batériu (Odporúčame vysokokvalitné lítiové batérie).
3. Kryt batérie uzavrite.





## **ÚDRŽBA**

### **Čistenie filtra**

Táto armatúra je sériovo vybavená nerezovým filtrom. Jeho znečistenie spôsobuje pokles tlaku vody vo výtoku armatúry. Postup čistenia filtra :

1. Uzavrite prívod vody.
2. Odpojte prítokové flexi hadičky.
3. Vyberte filter a umyte ho prúdom vody.
4. Filter nasadte späť a namontujte prítokové flexi hadičky.
5. Otvorte prívod vody.
6. Skontrolujte a odstráňte prípadné netesnosti pripojenia flexi hadičiek.

### **Údržba chrómových častí a iných povrchových úprav.**

NEPOUŽÍVAŤ drôtené kefy a iné tvrdé a ostré predmety na čistenie, čistiace prostriedky, ktoré obsahujú alkohol, kyseliny, rozpúšťadlá, riedidlá a pod. Použitie týchto prostriedkov spôsobuje poškodenie povrchu armatúr a ich znehodnotenie. Na čistenie povrchu armatúr používajte výhradne vodu a mydlo. Na osušenie a leštenie povrchu používate výhradne mäkkú a suchú handru.

Pri čistení kúpeľne dbajte , aby sa agresívne čistiace látky nedostali do styku s povrchom armatúr.

### **ZÁRUKA:**

Na všetky svoje výrobky poskytuje firma STERN záruku dva roky od dátumu kúpy. V záručnej dobe opraví STERN na svoje náklady všetky poruchy a závady spôsobené chybou výroby .

Záruka sa nevzťahuje na poruchy a škody spôsobené nesprávnou a neodbornou montážou, nesprávnym používaním, nesprávnou alebo zanedbanou údržbou, nesprávnym pripojením k zdroju vody, prekročením povolených tlakov a teploty vody, zanesením a poškodením nečistotami vo vode, vodným kameňom.

## Zoznam náhradných dielov

Č. položky	Názov	Kat. Č.
1.	Elektr. jednotka (Snímač) pre EASY E a B	01030080
2.	Magnet	01010000
3.	Filter	01040152
4.	9 V Lítiová batéria	00400004
5.	9 V Alkalická batéria	00400005
6.	Kryt batérie (len B Model)	
7.	Transformátor (len E Model)	00400204
8.	Predĺžovací kábel	21699083
9.	Diaľkové ovládanie 7 B	00401000
10.	Diaľkové ovládanie 5 B	00401002

## HĽADANIE MOŽNEJ PORUCHY

<b>PROBLEM</b>	<b>Indície</b>	<b>Dôvod</b>	<b>Riešenie</b>
<b>Z výtokú netečie voda:</b>	<b>1. Snímač nepretržite bliká, keď sú ruky v jeho dosahu.</b>	<b>Slabá batéria.</b>	<b>Výmena batérie.</b>
	<b>2. Červené svetielko snímača neblinká, keď sú ruky v dosahu snímača.</b>	<b>1. Nevhodná dĺžka dosahu snímača.</b> <b>2. Batéria úplne vybitá.</b> <b>3. Jednotka je v tzv. „bezpečnostnom moduse“*</b> <b>4. Snímač reaguje na reflexy zrkadla alebo iných objektov.</b>	<b>Nastavenie.</b> <b>Výmena batérie.</b> <b>Odstrániť zdroje reflexov.</b>
	<b>3. Červené svetielko snímača bliká, keď sú ruky v dosahu snímača.</b>	<b>1. Kontakty medzi elektr. jednotkou a magnetom sú prerušené.</b> <b>2. Špina alebo usadeniny na magnetoch.</b> <b>3. Stredový otvor membrány (20) je upchatý alebo roztrhnutý.</b> <b>4. Tlak vody je nad 10. Bar.</b>	<b>Kontakty medzi elektr. jednotkou a magnetom spojiť.</b> <b>Magnet odskrutkovať, vybrať spoje a pružinu magnetu a vyčistiť. Keď je potrebné použiť prostriedok na rozpustenie vodného kameňa. Pri skladaní dbať, aby bola pružina vložená vo vertikálnej polohe.</b> <b>Otvor vyčistiť alebo membránu vymeniť.</b> <b>Znížiť tlak vody.</b>

<p><b>Prúd vody z výtoku sa nedá zastaviť.</b></p>	<ol style="list-style-type: none"> <li>1. Snímač nepretržite bliká keď sú ruky v jeho dosahu .</li> <li>2. Červené svetielko snímača neblinká, keď sú ruky v dosahu snímača.</li> </ol>	<p>5. Môže byť spôsobené krátkodobým silným zvýšením tlaku v rozvode vody, ktorý v armatúre udrží zabudovaná spätná klapka – a to aj po poklese tlaku v rozvode.</p> <p>Stredový otvor membrány (20) je upchatý alebo roztrhnutý .</p> <ol style="list-style-type: none"> <li>1. Snímač je znečistený alebo zakrytý.</li> <li>2. Snímač reaguje na reflexy zrkadla alebo iných objektov.</li> </ol>	<p>Uzavrieť prívod vody, odpojiť prípojné flexi hadice, čím sa pretlak vypustí.</p> <p>Otvor vyčistiť alebo membránu vymeniť.</p> <p>Vyčistiť alebo odkryť.</p> <ol style="list-style-type: none"> <li>1. Odstrániť zdroje reflexov alebo skrátiť dosah snímača.</li> </ol>
<p><b>Slabý prúd vody.</b></p>		<p>Filter alebo perlátor upchatý.</p>	<p>Vymontovať, vyčistiť a znova vmontovať.</p>

\* „bezpečnostný modus“ – keď je snímač dlhšie ako 90 sekúnd zakrytý uzavrie armatúra automaticky prívod vody. Obnovenie prevádzky – odstrániť predmet zakrývajúci senzor.